

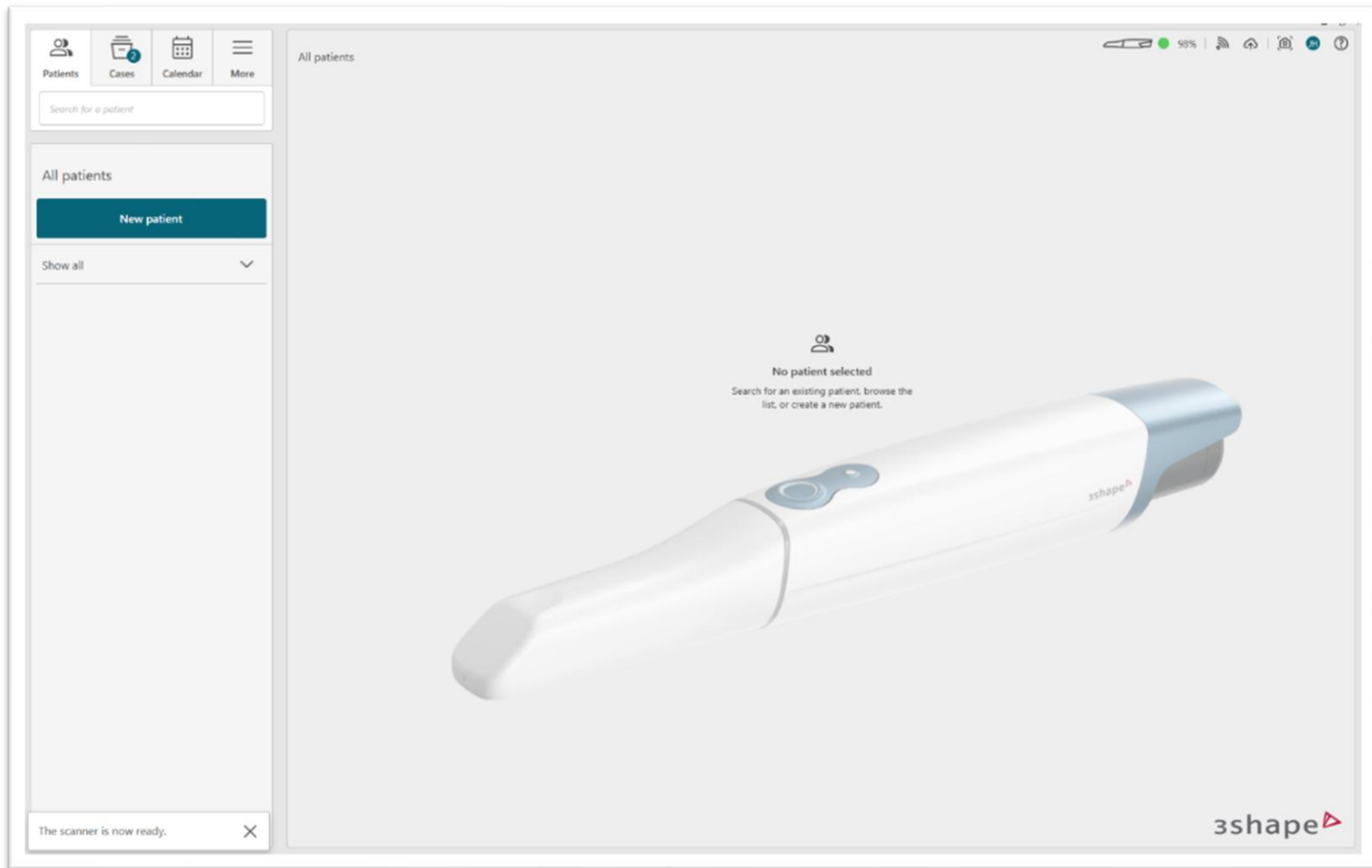
## Anleitung Axioprisa mit 3Shape Trios 6

3Shape Unite starten

*Start 3Shape Unite*

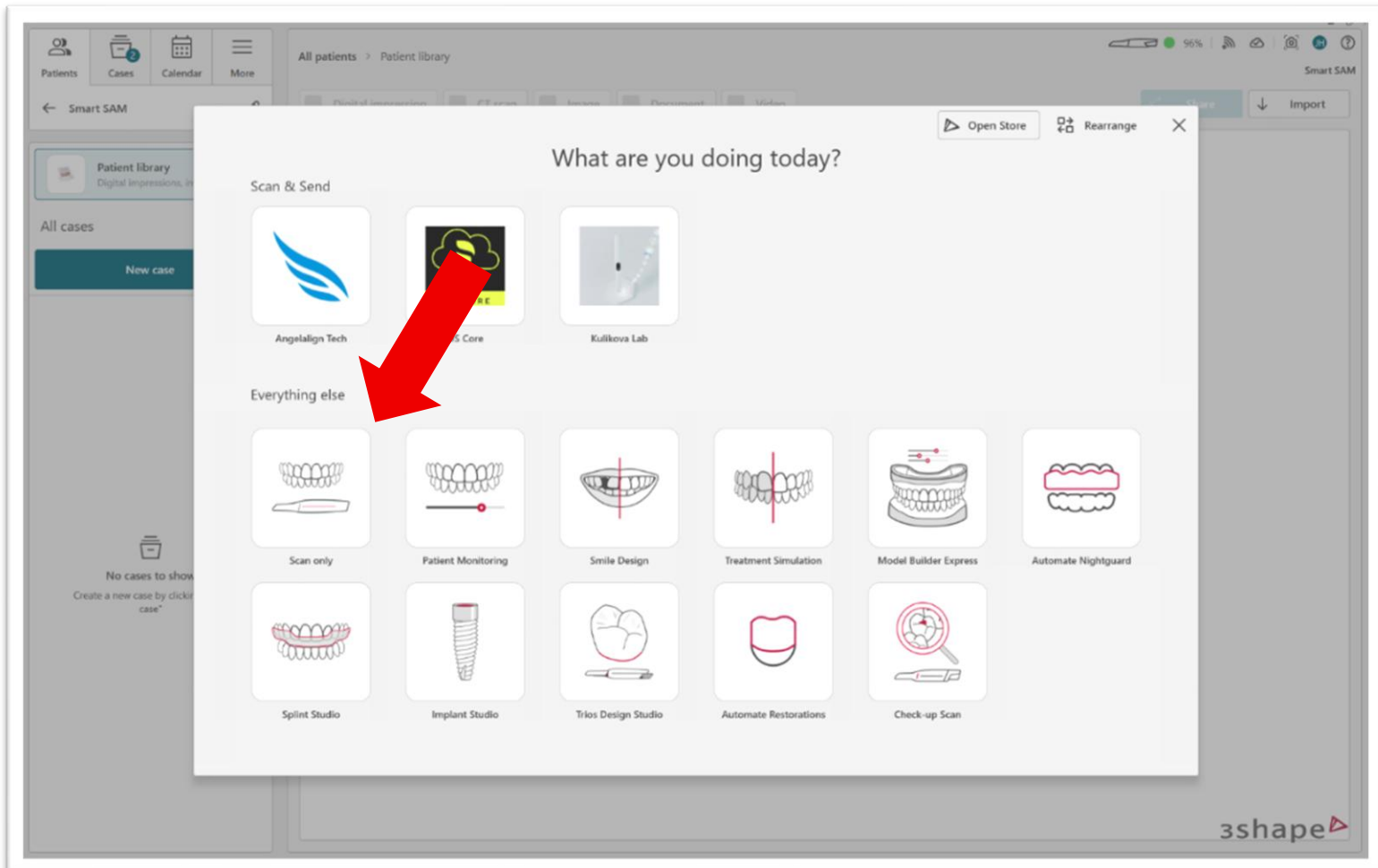
Patienten anlegen

*Create patients folder*



Wir empfehlen als erstes den AxioPrisaScan durchzuführen, wählen Sie dafür „Scan Only“

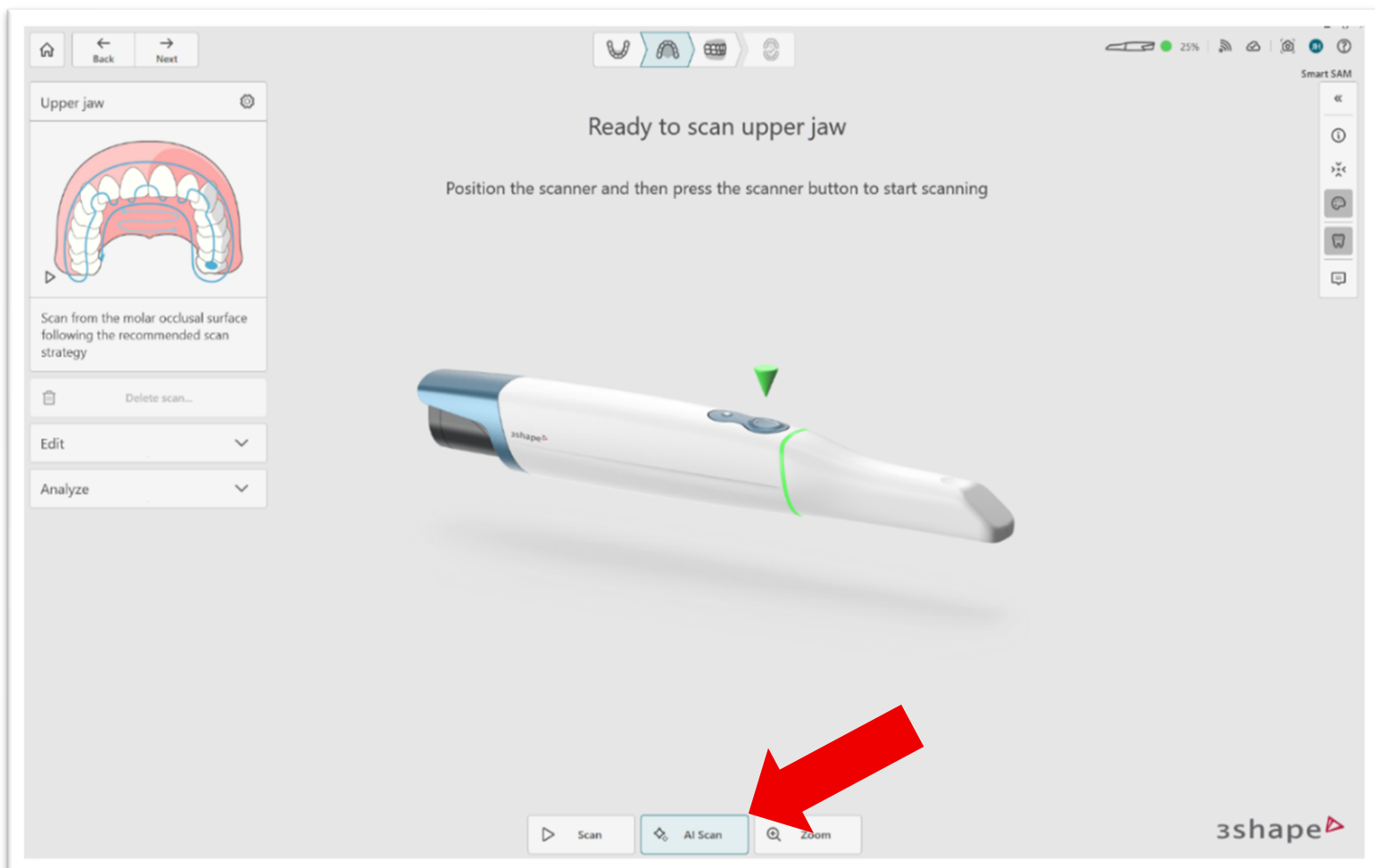
*We recommend performing the AxioPrisaScan first. To do so, select "Scan Only."*



Überspringen Sie den Unterkieferscan, in dem Sie direkt den Oberkiefer auswählen. Sie scannen jetzt den Axioprisa der am Patienten mit Hilfe eines Transfer- oder Gesichtsbogens angelegt ist.

Vor dem Scannen müssen Sie die funktion „AI Scan“ ausschalten, ansonsten kann es zu Scanfehlern kommen

*Skip the lower jaw scan by selecting the upper jaw directly. You will now scan the Axioprisa, which is attached to the patient using a transfer or facebow. Before scanning, you must turn off the "AI Scan" function, otherwise scanning errors may occur.*

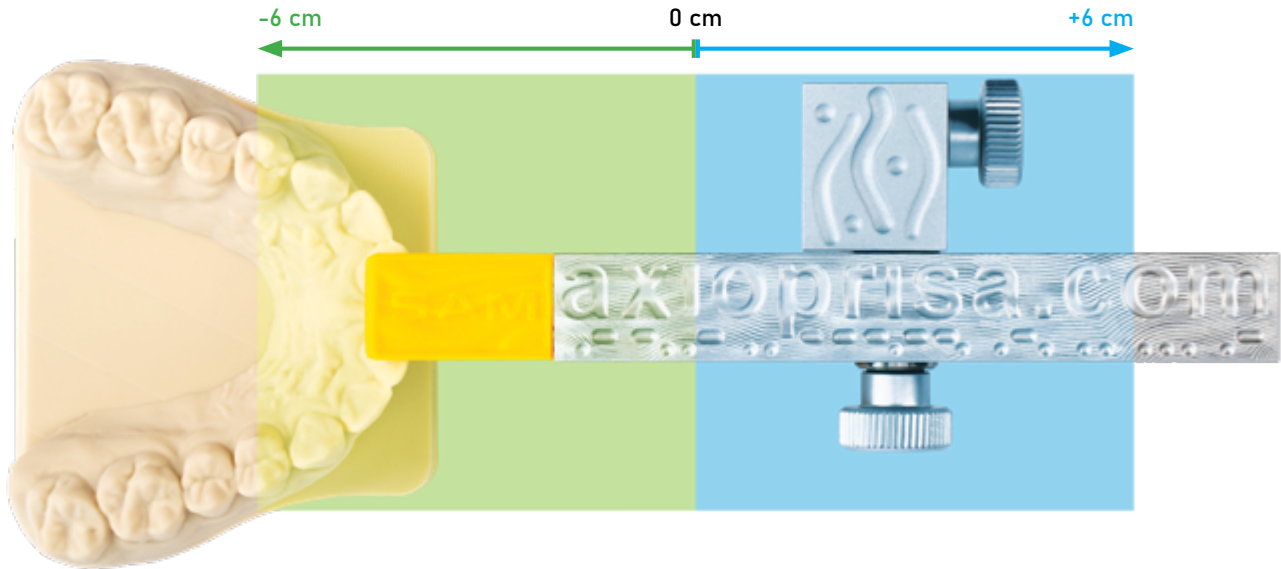


# axioprisa

AXP

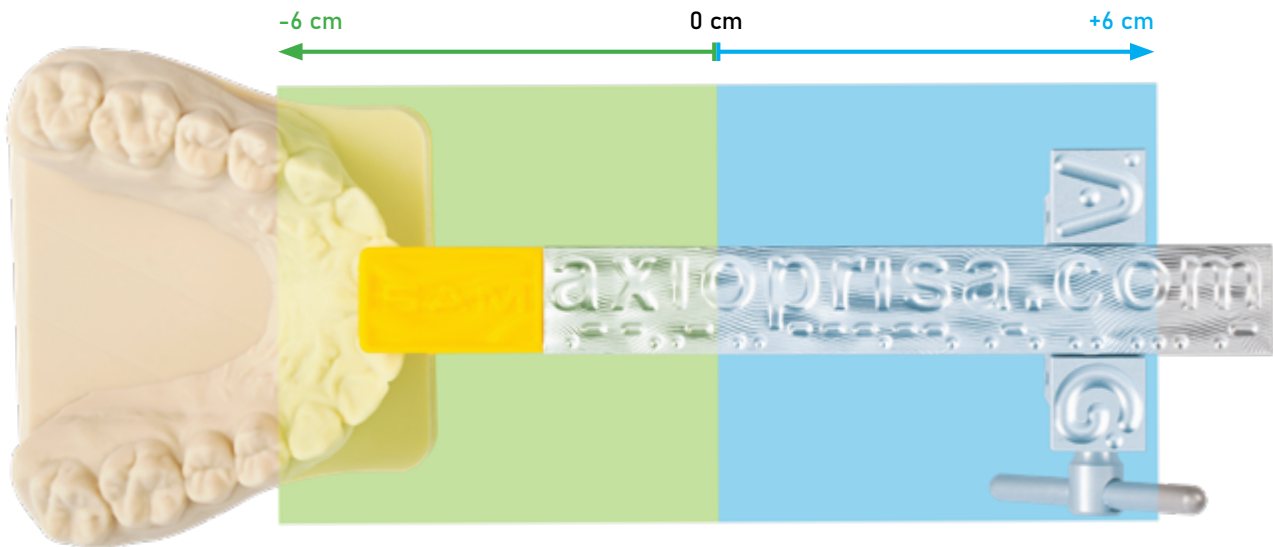
Anweisung zum Scanbereich für 3Shape-Benutzer

*instruction on the scan area for 3Shape users*



In der 3Shape-Software für **SAM** empfehlen wir, den ersten Buchstaben "I" als Nullpunkt für das Scannen in beide Richtungen ( -6 cm und +6 cm ) zu verwenden.

*In the 3Shape software for **SAM** we recommend using the first letter "I" as the origin point for scanning in both directions ( -6 cm and +6 cm )*



In der 3Shape-Software für **Amann Girrbach** empfehlen wir, den ersten Buchstaben "O" als Nullpunkt für das Scannen in beide Richtungen ( -6 cm und +6 cm ) zu verwenden.

*In the 3Shape software for **Amann Girrbach** we recommend using the first letter "O" as the origin point for scanning in both directions ( -6 cm and +6 cm )*

Scannen Sie nur den Bereich von ersten Praemolar zu ersten Praemolar und den Axioprisa.

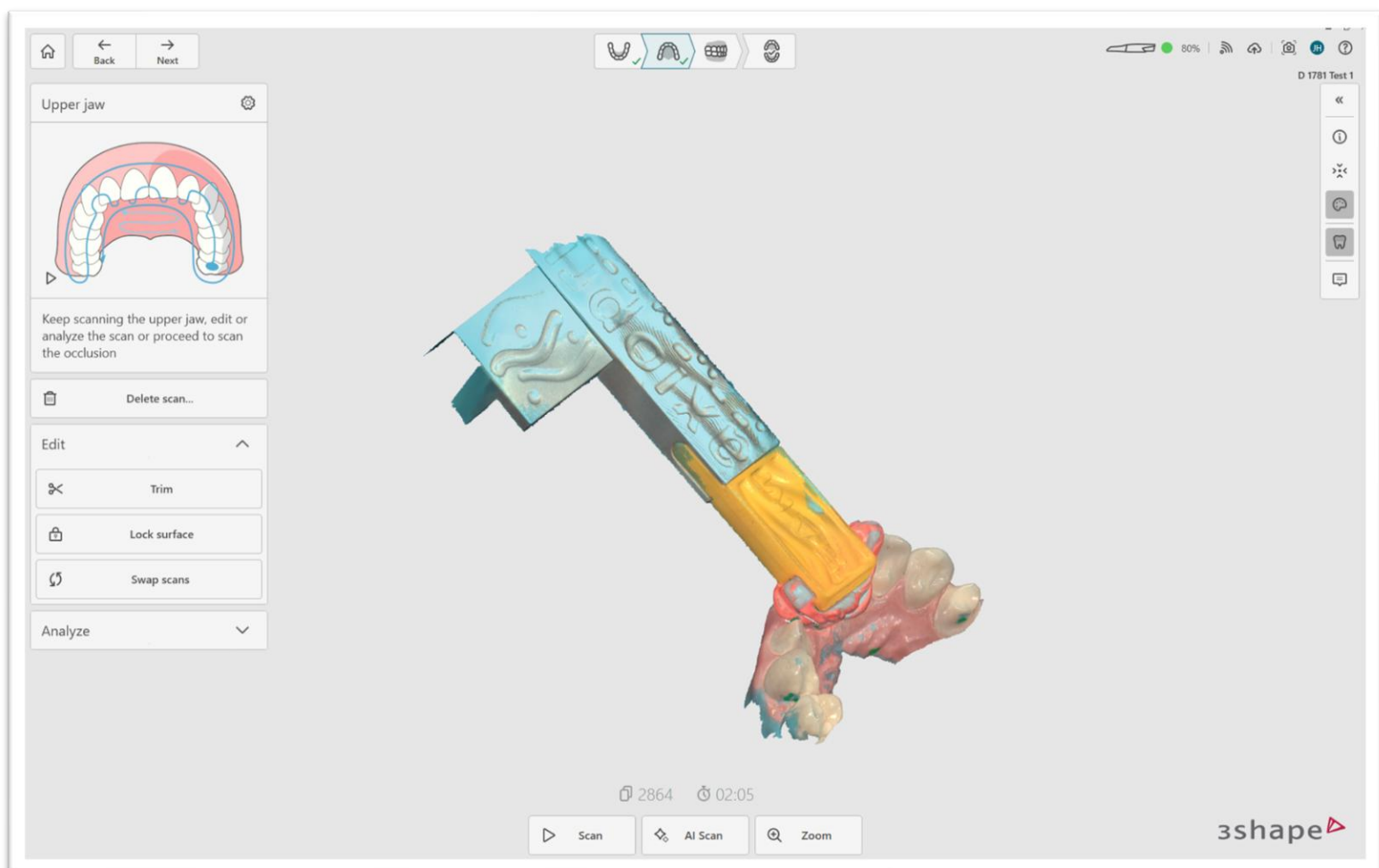
Führen Sie den Scanner entlang der Kante zum LandingPad mit einer leichten Wellenbewegung

Wenn Sie einen größeren Bereich scannen, kann es zu Problemen kommen, da der Scanner nur einen bestimmten Bereich erfassen kann.

*Only scan the area from the first premolar to the first premolar and the axioprisa. If you scan a larger area, problems may arise because the scanner can only capture a specific area.*

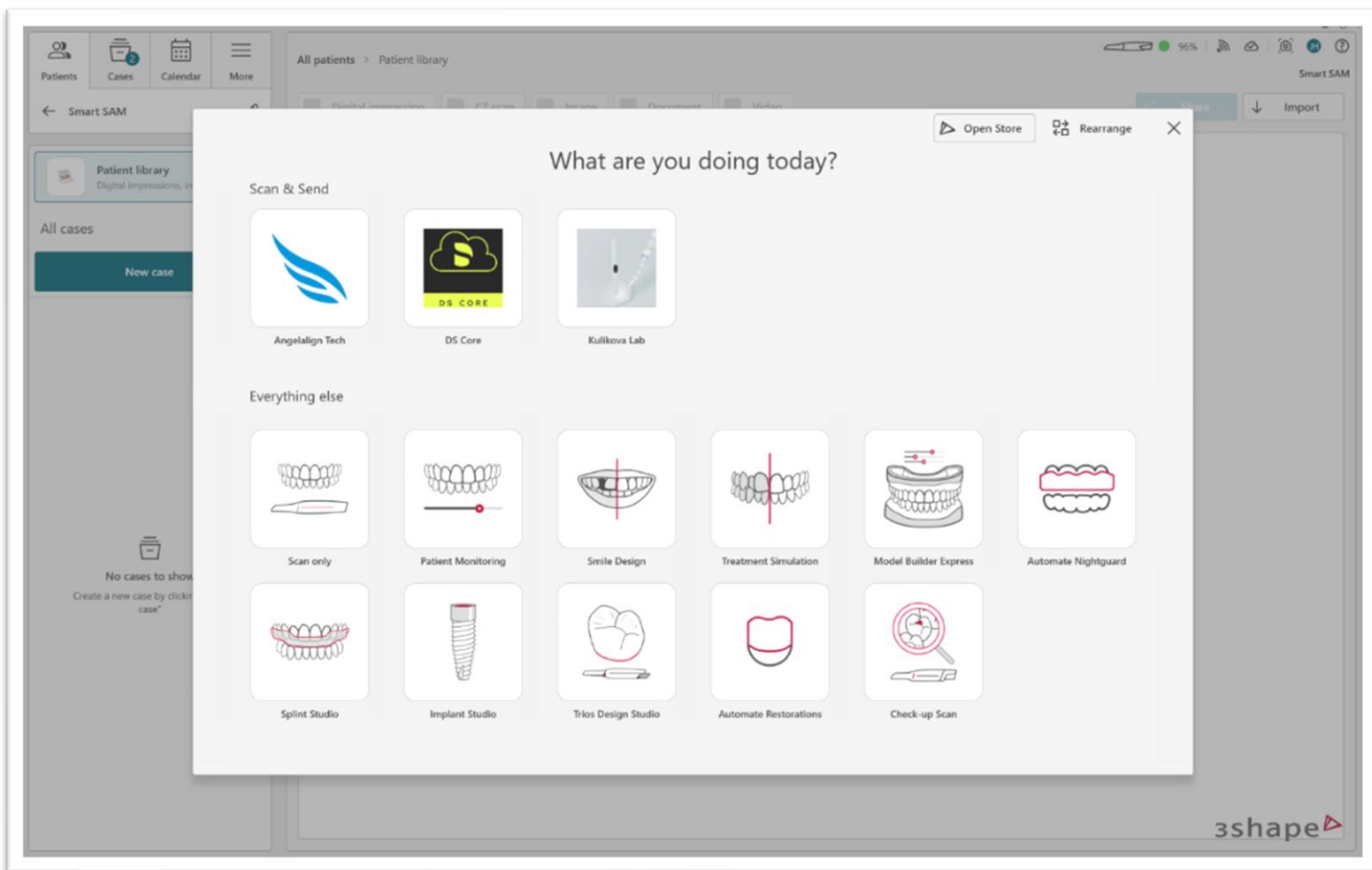
Der Axioprisajig muss im Scan mit den Zähnen bzw. Kiefer verbunden sein.

*The axioprisajig must be connected to the teeth or jaw in the scan.*



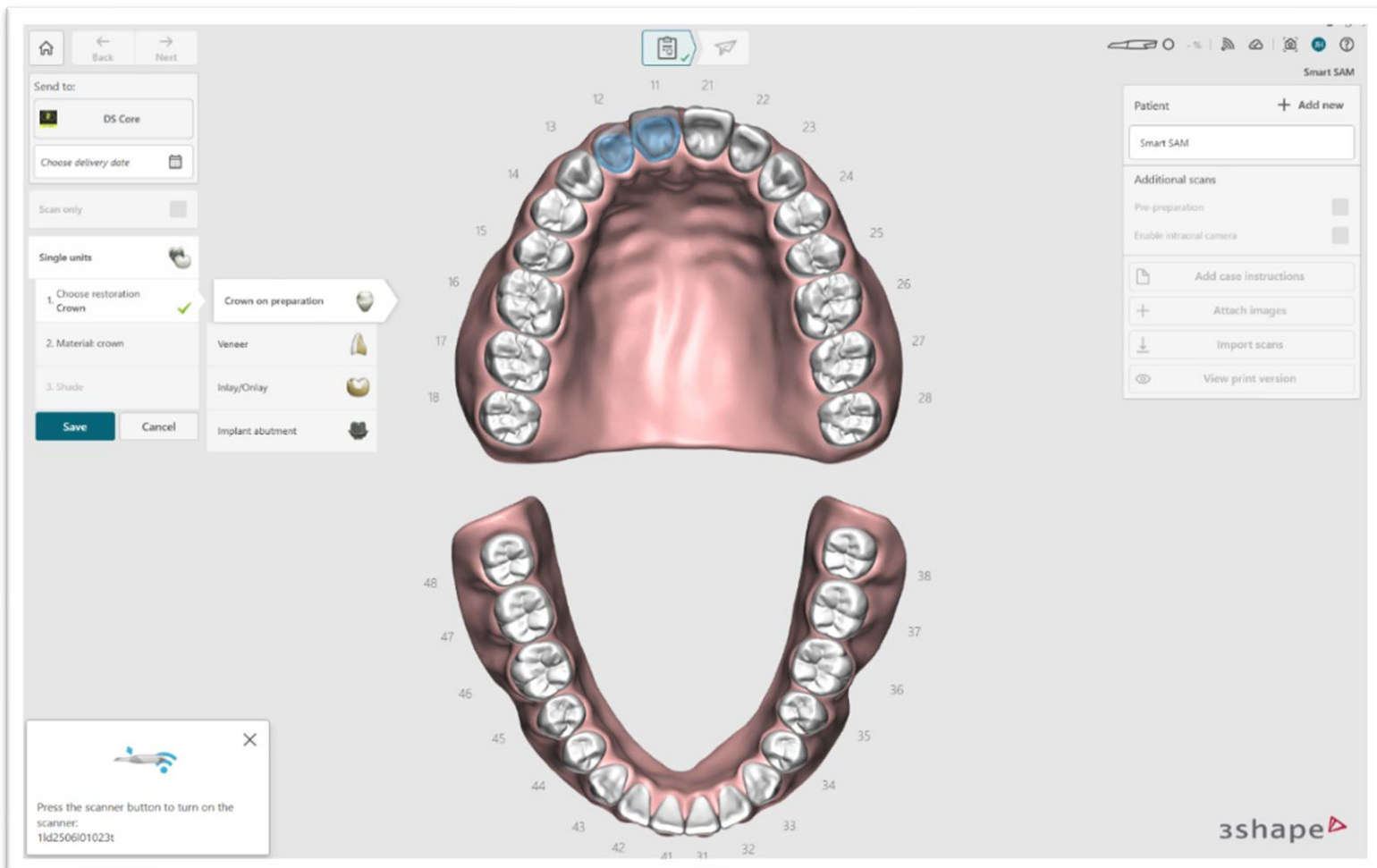
Wenn Sie den Axioprisa Scan durchgeführt haben, legen Sie im Patientenordner den Neuen Fall an, in unserem Beispiel werden die Zähne 11, 12 gescannt.

*Once you have performed the Axioprisa scan, create a new case in the patient folder. In our example, teeth 11 and 12 are scanned.*



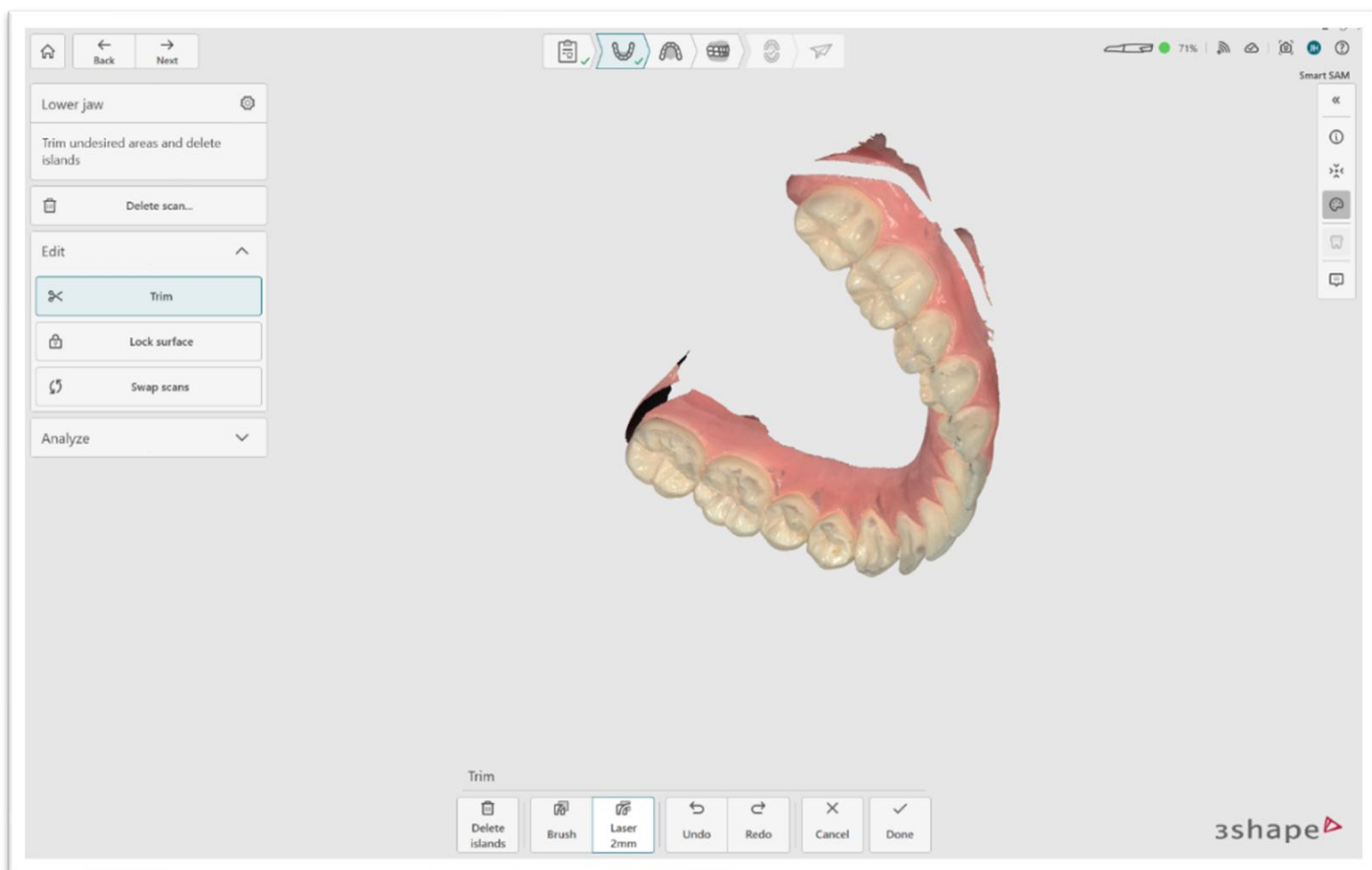
Verfahren Sie wie gewohnt, wählen Sie die Zähne aus, legen Sie die Versorgung fest und ob Sie einen Preoperation Scan durchführen werden.

*Proceed as usual, select the teeth, determine the restoration, and decide whether you will perform a preoperative scan.*



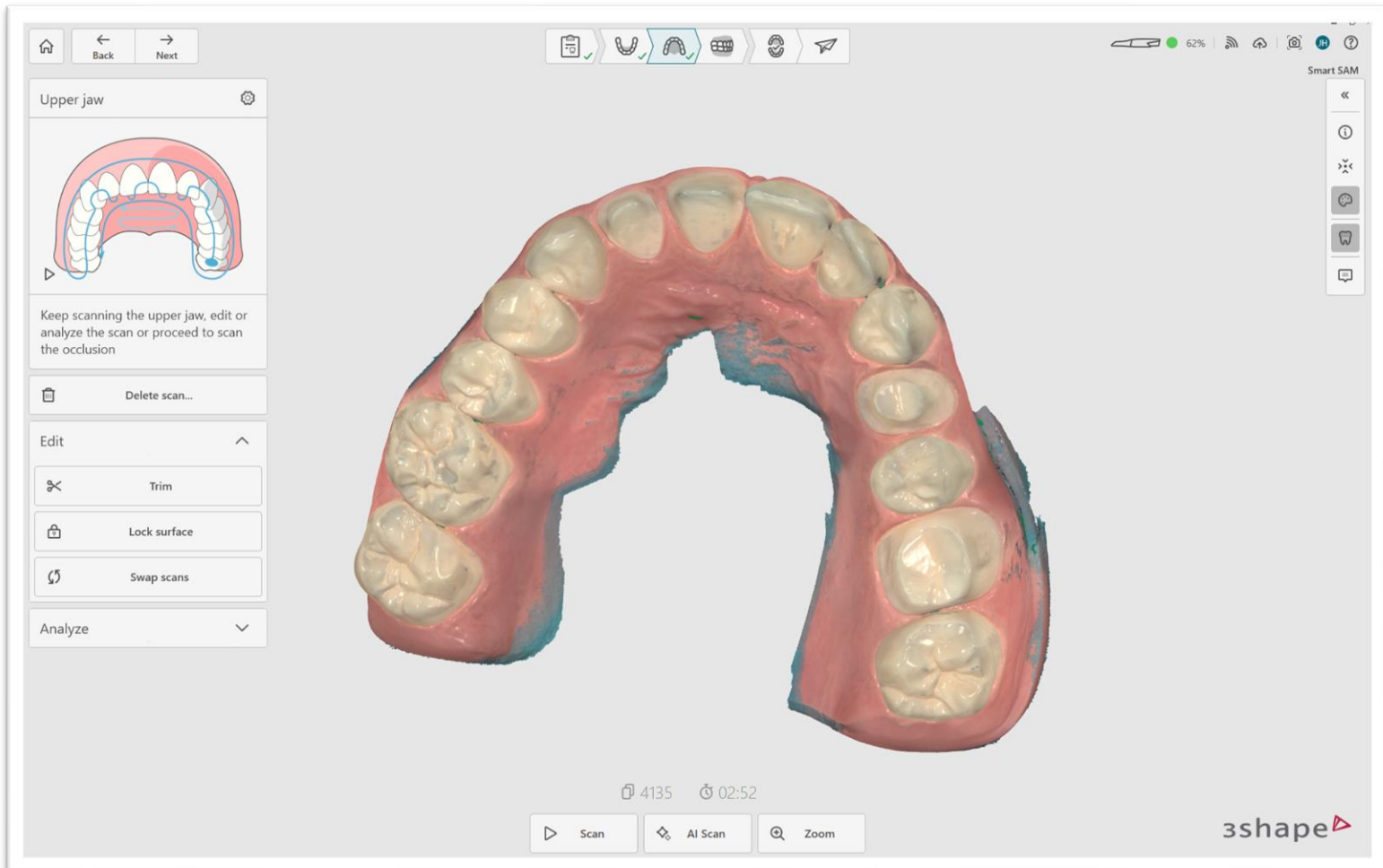
Folgen Sie den Anweisungen der Scansoftware und bereinigen Sie danach die Scans mit Hilfe der Trimfunktion und der Funktion „Delete Islands“

*Follow the instructions provided by the scanning software and then clean up the scans using the trim function and the "Delete Islands" function.*



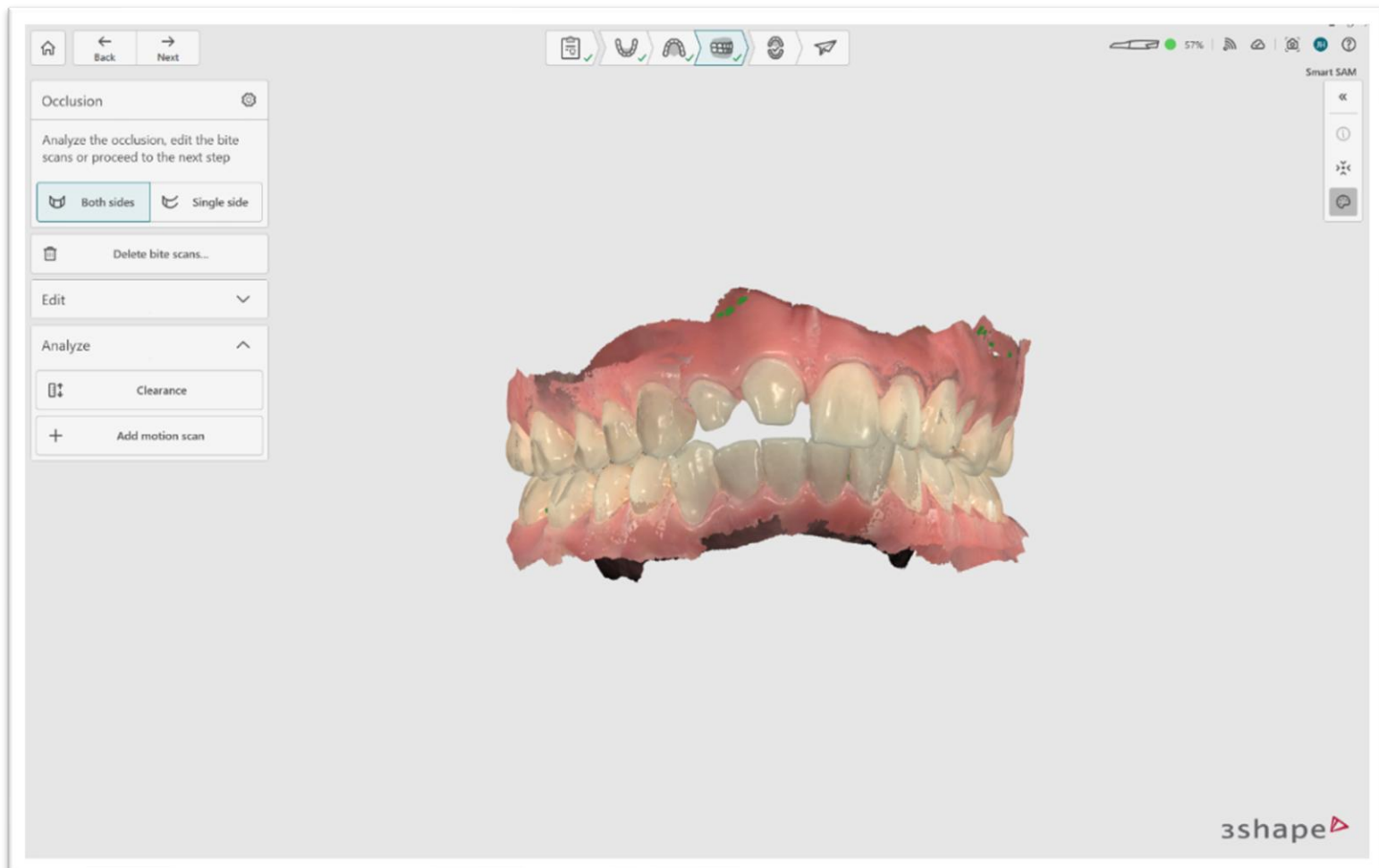
Verfahren Sie im Oberkiefer genauso.

*Proceed in the same way in the upper jaw.*



Führen Sie zum Schluss den Bissscan durch, diesen Können Sie auch in der Axioprisa Software nutzen.

*Finally, perform the bite scan, which you can also use in the Axioprisa software.*



Nachdem Sie alle Scans durchgeführt haben, können Sie die Daten entweder über die 3Shape Unite versenden, oder Sie exportieren die Daten als .stl Datei und versenden die

*Once you have completed all scans, you can either send the data via 3Shape Unite or export the data as an .stl file and send it.*

